

LE TRAITEMENT PAR

# BRENTUXIMAB VEDOTIN

(Adcetris®)





## Édito

Bonjour,

Cette brochure informative concerne le traitement par Brentuximab Vedotin que votre hématologue vous a prescrit et vous est destinée spécifiquement.

Pour tout renseignement supplémentaire concernant votre traitement, votre hématologue et votre infirmière de liaison se tiennent à votre disposition. Vous trouverez leurs coordonnées dans votre carnet de liaison.

Le pharmacien hospitalier peut également répondre à vos questions au 04/323.33.01 ou par e-mail à l'adresse [prodec.pharma@chuliege.be](mailto:prodec.pharma@chuliege.be).

**Le Conseil de Gouvernance de  
l'Institut de Cancérologie Arsène Burny**

# Table des matières

1. Pourquoi m'a-t-on prescrit ce traitement? .....	4
2. Comment se déroule le traitement? .....	4
3. Quels sont les effets secondaires les plus fréquents et comment les gérer? .....	8
4. Quelles sont les précautions à prendre quand on suit un traitement oncologique? .....	15





## 1. Pourquoi m'a-t-on prescrit ce traitement ?

Le Brentuximab Vedotin est utilisé dans le traitement de certains types de cancer du sang (notamment de lymphome non hodgkinien et de lymphome de Hodgkin).



## 2. Comment se déroule le traitement ?

Le traitement par Brentuximab Vedotin s'administre par **voie intraveineuse à l'hôpital**.

Votre traitement est administré sous forme de cycles de traitement (également appelés « cures » de traitement) d'une durée de 21 jours. La durée totale du traitement dépend de son efficacité, de la manière dont vous le tolérez ainsi que du nombre de cycles prescrits par votre hématologue.

## Cycle 1 et cycles suivants

L'administration par voie intraveineuse est réalisée à l'hôpital (hôpital de jour oncologique) au 1er jour (J1) du cycle.

Le cycle de traitement se termine avec une période de repos de 20 jours (J2 à J21). Au terme du 1er cycle de traitement, un nouveau cycle de traitement démarrera.

### Cycle 1

**Jour 1** : Traitement par voie intraveineuse à l'hôpital

**Jour 2 à Jour 21** : Pas de traitement oncologique (période de repos)

### Cycle 2

**Jour 1 et Jour 2** : Traitement par voie intraveineuse à l'hôpital

**Jour 2 à Jour 21** : Pas de traitement oncologique (période de repos)






... jusqu'à la fin des cycles (le nombre est défini avec votre hématologue)





## A l'hôpital

**Au 1er jour du cycle 1 et cycles suivants  
(durée totale : +/-2h)**

Produits administrés		
	Mise en place d'une poche de 250 ml de NaCl 0,9%	Entretien de la voie
	1 comprimé de cétirizine 10mg	Anti-allergique
	1 comprimé de paracétamol 1g	Anti-douleur
	Injection d'une poche de 50ml contenant 50 mg d'alizapride	Anti-nauséeux
	Injection d'une poche de 250ml contenant une dose de brentuximab vedotin	Anti-cancéreux (chimiothérapie)

NB : une surveillance de 30 minutes sera nécessaire à la fin du traitement du cycle 1 afin de s'assurer de l'absence de réaction. En l'absence de réaction, cette surveillance ne sera plus maintenue lors des cycles suivants.

Différentes personnes (médecins, pharmaciens, assistants pharmaceutiques, infirmiers, assistants logistiques,...) interviennent dans la mise à disposition de votre traitement. Toutes ces interventions induisent un temps d'attente avant que votre traitement ne vous soit administré mais elles sont très importantes pour votre sécurité.

### 3. Quels sont les effets secondaires les plus fréquents et comment les gérer ?



#### Nausées, vomissement

En cas de nausées ou vomissement, vous pouvez prendre l'anti-nauséeux prescrit par votre hématologue. Veillez à bien respecter la quantité et la fréquence de prise recommandée par votre hématologue.

En l'absence d'amélioration dans les 48h, contactez votre infirmière de liaison ou votre hématologue durant les heures de bureau.

Certains anti-nauséeux peuvent entraîner une constipation chez certaines personnes. Il est donc important de la prévenir autant que possible pour éviter toutes complications (par exemple, vous pouvez prendre du Macrogol (Movicol®, Movolax®...) si vous allez difficilement à selle).

Vous trouverez de nombreux conseils dans la brochure « **Comment gérer les nausées et les vomissements** » disponible dans votre carnet de liaison.







## Risque d'infection (Fièvre, frissons, toux,...)

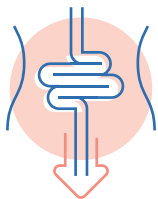
Limitez au maximum vos contacts avec des personnes malades et avec la foule et pensez à vous laver les mains régulièrement.

Prenez votre température si vous ressentez un symptôme grippal (courbature, frissons, toux...).

En cas de température  $\geq 38^{\circ}\text{C}$ , contactez votre hématologue ou votre infirmière de liaison durant les heures de bureau pour éventuellement débiter un antibiotique.

**Présentez-vous aux urgences si votre température est supérieure à  $38^{\circ}\text{C}$  à 2 reprises à 2h d'intervalle OU si votre température est supérieure à  $38^{\circ}\text{C}$  avec la présence de frissons OU si votre température est supérieure à  $38,3^{\circ}\text{C}$ .**

---



## Diarrhée, douleurs abdominales

Il est recommandé de consommer des aliments ayant un effet constipant (banane, riz, carotte, gruau d'avoine...) à intervalles réguliers et de boire au moins 1,5L d'eau par jour. Evitez les aliments qui accélèrent le transit intestinal (pain complet, légumes secs...).

Si vous avez 3 selles molles (ou plus) par jour, contactez votre infirmière de liaison ou votre hématologue durant les heures de bureau.

Vous trouverez de nombreux conseils dans la brochure « **Comment gérer la diarrhée** » disponible dans votre carnet de liaison.



## Constipation

Il est recommandé de consommer des aliments riches en fibres (pain complet, fruits frais...) à intervalles réguliers, de boire au moins 1,5-2L d'eau par jour et d'avoir une activité physique régulière (promenade active, vélo...). Eviter les aliments qui ralentissent le transit intestinal (carottes, bananes, chocolat...).

Ne prenez pas de laxatif avant d'en avoir discuté avec votre hématologue.

Vous trouverez de nombreux conseils dans la brochure « **Comment gérer la constipation** » disponible dans votre carnet de liaison.



## Engourdissement et picotements dans les mains ou les pieds/Neuropathies

Un des effets secondaires des chimiothérapies est d'agresser les petites fibres nerveuses de la sensibilité. Si cet effet se produit, parlez-en à votre hématologue lors de la prochaine consultation.

---



## Fatigue

Il n'existe pas de médicament qui vous empêchera d'être fatigué.

Restez actif sur le plan physique tout en vous accordant des périodes de repos. Vous trouverez de nombreux conseils dans la brochure « **Comment gérer la fatigue** » disponible dans votre carnet de liaison.

---



## **Problèmes de peau (sécheresse ou éruptions cutanées)**

Pour éviter la déshydratation de votre peau, vous pouvez prendre des douches tièdes et courtes, utiliser un savon doux et hydratant sans parfum ainsi que des crèmes épaisses sans alcool.

Evitez les expositions au soleil et utilisez une protection solaire avec un indice 50+ en cas d'exposition.

Si vous avez des démangeaisons, parlez-en à votre à votre infirmière de liaison ou à votre hématologue lors de la prochaine visite. De la cétirizine (Zyrtec® ou un générique), 10mg 1 comprimé 1x/jour pourra vous être prescrite. La Cétirizine peut provoquer de la somnolence. Prenez donc ce médicament de préférence le soir et soyez prudent en cas de conduite automobile ou d'utilisation de machines.

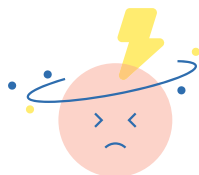


## **Douleur articulaire ou musculaire**

Ne restez pas immobile et mobilisez vos articulations en faisant des exercices légers (aller marcher...).

Si ces douleurs sont invalidantes, contactez votre infirmière de liaison ou votre hématologue durant les heures de bureau.

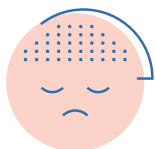
Si la douleur est trop importante, vous pouvez prendre du Paracétamol (selon les indications transmises par votre hématologue), après avoir vérifié votre température, pour exclure la possibilité d'une infection.



## Maux de tête, Vertige

Vous pouvez prendre du Paracétamol (selon les indications transmises par votre hématologue), après avoir vérifié votre température, pour exclure la possibilité d'une infection. Si les maux de tête persistent ou sont très gênants, contactez votre infirmière de liaison ou votre hématologue durant les heures de bureau. **Soyez prudent en cas de conduite automobile ou d'utilisation de machines.**

---



## Perte des cheveux

Vous pouvez rencontrer une esthéticienne sociale qui vous donnera des conseils à ce sujet. Vous pouvez par exemple vous procurer une perruque pour laquelle la mutuelle intervient.

Soyez rassuré(e), les cheveux repoussent après l'arrêt du traitement.

---

## IMPORTANT

La liste d'effets secondaires n'est pas exhaustive. En cas d'apparition d'un **effet secondaire « urgent »** (douleur à la poitrine, difficultés à respirer,...) **présentez-vous directement aux urgences.**

Votre **médecin traitant** peut également vous guider dans la gestion des effets secondaires liés à votre traitement.

**Les effets secondaires varient fortement d'un patient à un autre.** Ne vous laissez donc pas influencer par l'expérience d'autres personnes.

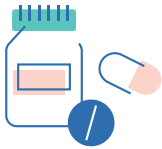
**L'intensité des effets secondaires n'est pas liée à l'efficacité du traitement.** Ce n'est pas parce que vous avez beaucoup d'effets secondaires que votre traitement est plus efficace et, inversement, ce n'est pas parce que vous n'avez pas d'effets secondaires que votre traitement n'est pas efficace. Certains effets secondaires peuvent également être liés à la maladie elle-même et pas nécessairement au traitement.

Prenez les médicaments prescrits par votre hématologue contre les effets secondaires **en respectant strictement les doses prescrites.**

L'équipe médicale se tient à votre disposition en cas de besoin et des fiches informatives avec des **conseils diététiques et d'hygiène de vie** pour vous aider à gérer ces effets secondaires sont disponibles dans le carnet de liaison ou auprès de l'équipe médicale.



## 4. Quelles sont les précautions à prendre quand on suit un traitement oncologique ?



**Le Brentuximab Vedotin peut interagir avec d'autres médicaments ou produits.** Cela peut entraîner une modification de l'efficacité et/ou de la tolérance du Brentuximab Vedotin ou des autres produits.

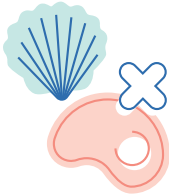
Il vous est dès lors demandé de :

- Communiquer la liste complète de vos médicaments à votre hématologue et de ne pas débuter de nouveaux traitements/produits sans avis médical (médicaments sur prescription ou non, y compris les sprays, les crèmes, les compléments alimentaires et les préparations à base de plantes).
- Informer tous les professionnels de la santé que vous rencontrerez que vous recevez un traitement par Brentuximab Vedotin.



**Ces interactions peuvent aussi se produire avec certains aliments.**

Par exemple, il est fortement déconseillé de consommer du **pamplemousse, du jus de pamplemousse et du pomélo** durant votre traitement car cela augmente le risque de développer des effets secondaires.



Afin de limiter le risque de développer une infection, vous ne pourrez pas manger certains aliments durant le traitement :

- La viande crue (filet américain ou viandes saignantes)
- Les poissons crus
- Les fruits de mer
- Les fromages au lait cru
- Les œufs non complètement cuits (seuls les œufs cuits durs sont autorisés)

Les scampis surgelés et les charcuteries sont autorisés.

Les fruits et les légumes doivent être lavés soigneusement et dans la mesure du possible il est conseillé d'enlever leur peau avant de les consommer.



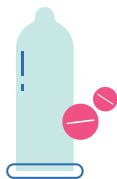
Le traitement que vous recevez est éliminé de manière naturelle, comme tout autre médicament que vous pourriez prendre. Il est éliminé durant le traitement et jusqu'à 7 jours après la prise.

Il est donc recommandé de :



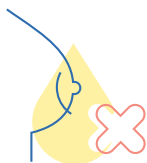
- Vous laver régulièrement les mains à l'eau et au savon, notamment après chaque passage aux toilettes et après la manipulation des gélules ;

- De tirer la chasse 2x après avoir fermé le couvercle.



Que vous soyez une femme ou un homme, si vous êtes en âge d'avoir des enfants, il est important que vous utilisiez un moyen de **contraception efficace** (préservatifs en plus d'une autre méthode) pendant toute la durée du traitement **et pendant une période allant jusqu'à 6 mois après**. En effet, le traitement pourrait être nocif pour votre enfant à naître.

Si malgré toutes les précautions vous (ou votre partenaire) tombez enceinte durant l'utilisation de ce médicament, avertissez immédiatement votre hématologue.



Si vous êtes jeune maman et que vous allaitez, il est important **d'interrompre cet allaitement** pour la sécurité de votre nourrisson.

# Notes

.....

.....

.....

.....

.....

.....

.....

.....

.....

.....

.....

.....

.....

.....

.....

.....

.....

.....

.....

.....

.....

.....

.....

.....

.....

.....

.....

.....

.....

.....

.....

.....

.....

.....

.....

.....

.....

.....



Cette fiche n'est pas exhaustive.

Pour une information plus complète sur le médicament et ses effets indésirables, vous pouvez vous référer à la notice du médicament disponible sur le site web suivant :

**<https://www.cbip.be>**



**Institut de Cancérologie Arsène Burny – CHU de Liège**

Editeur responsable :  
CHU de Liège - Avenue de l'Hôpital, 1 - 4000 Liège  
Juin 2025